

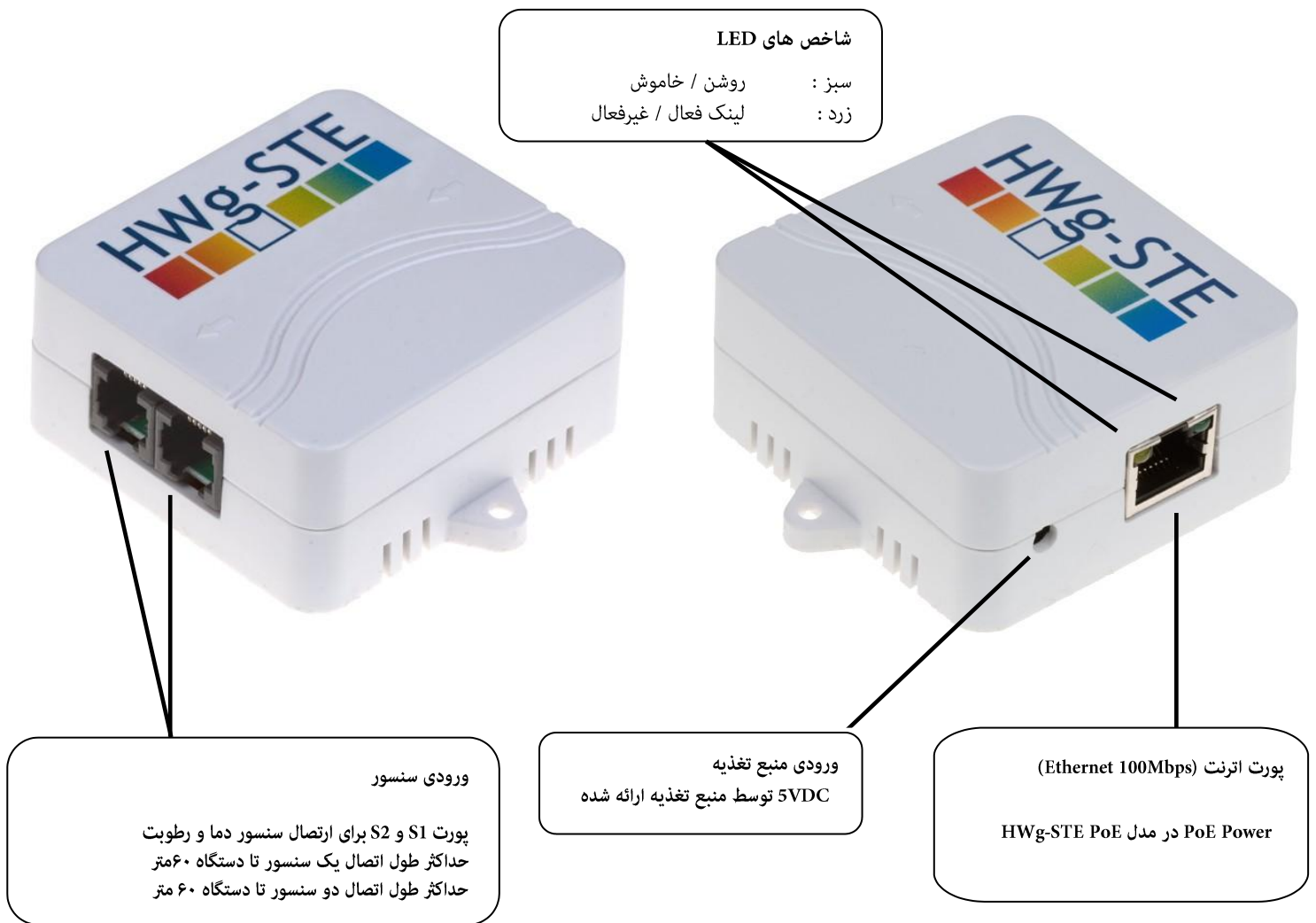
HWg-STE

HWg-STE PoE

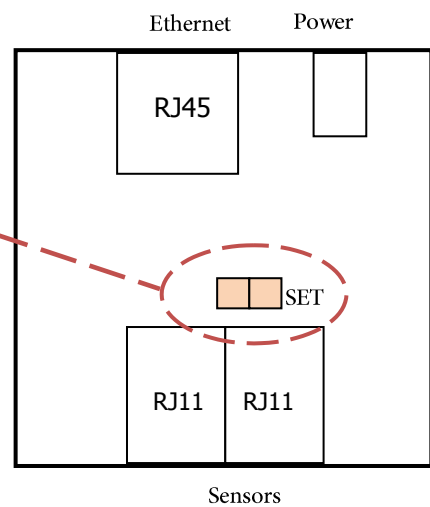
راهنمای کاربری



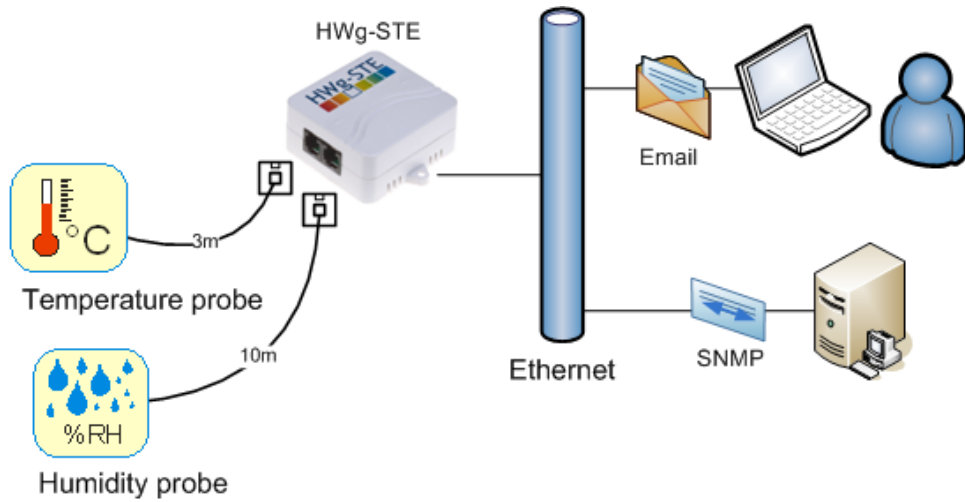
اتصالات :



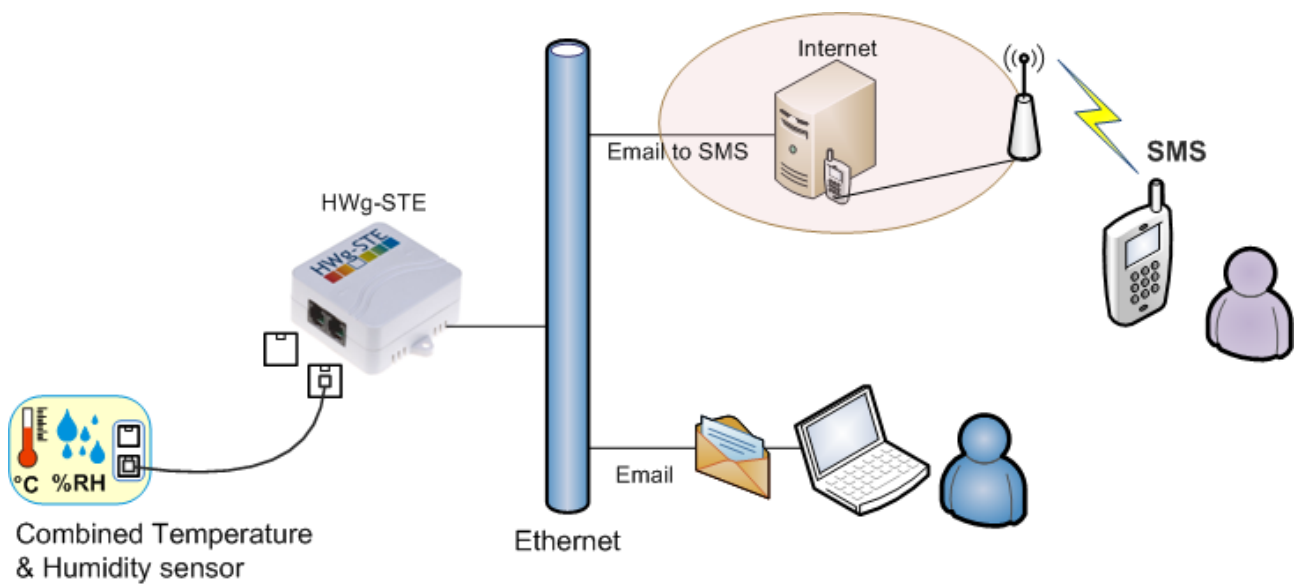
جامپر: بازگرداندن تنظیمات پیش فرض
 با اتصال این جامپر به مدت ۱۵ ثانیه بعد از اتصال منبع تغذیه، تنظیمات پیش فرض اجرا می شود.
 بعد از انجام کار جامپر به حالت اولیه باز گردانده شود.
 جامپر به صورت دائمی نباید متصل باقی بماند



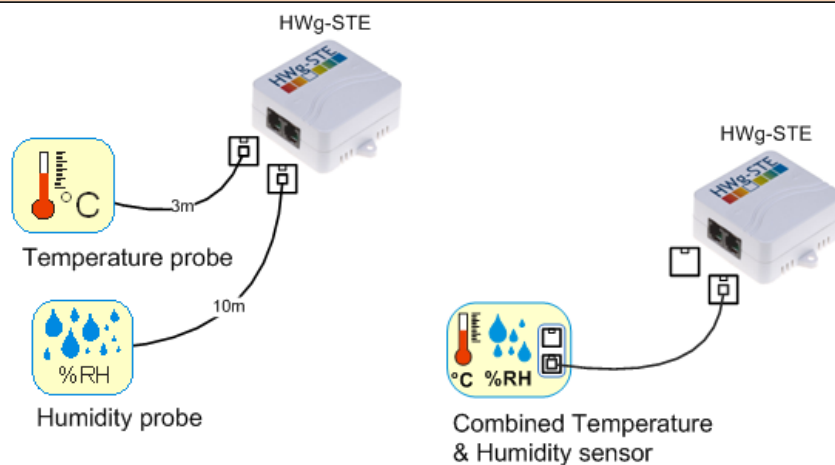
طریقه اتصال :



ارسال آلام به صورت SMS (توسط سرویس Email به SMS):

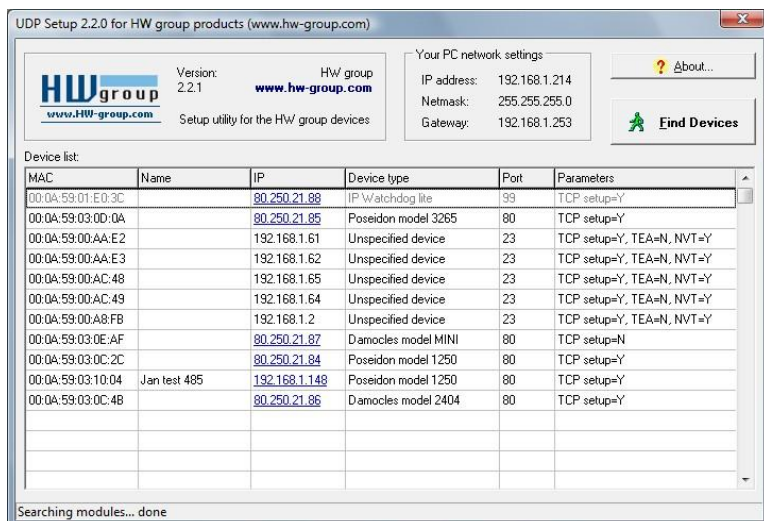


نحوه اتصال سنسورها :



۱) اتصال کابلها :

- اتصال دستگاه به شبکه توسط کابل شبکه (patch cable) به سویچ و یا کامپیوتر (cross-over cable)
- اتصال منبع تغذیه به پریز برق و سپس اتصال فیش خروجی آن به کانکتور منبع تغذیه دستگاه STE
- پس از اتصال منبع تغذیه چراغ سبز روی کانکتور RJ45 دستگاه روشن می شود.
- در صورت اتصال صحیح دستگاه به شبکه پس از مدت کوتاهی چراغ زرد روی کانکتور RJ45 روشن خواهد شد و شروع به چشمک زدن می نماید که نشانه انتقال اطلاعات و فعال بودن دستگاه می باشد.
- پس از روشن شدن دستگاه چراغ لینک (زرد) به سرعت شروع به چشمک زدن می کند که نمایانگر دریافت IP از DHCP می باشد.



۲) پیکربندی IP آدرس (UDP Config) :

- نرم افزار پیکربندی (UDP Config) در شاخه اصلی سی دی (نسخه ویندوز و لینوکس) عرضه شده است.
- پس از نصب نرم افزار و اجرای آن ، برنامه به صورت خودکار شروع به جستجوی دستگاههای متصل به شبکه می نماید.
- جهت جستجو کافیسست کلید Find Devices را کلیک کنید.
- این نرم افزار قادر به پیدا کردن دستگاههای روی شبکه محلی می باشد. در صورت دابل کلیک کردن بر روی MAC address تنظیمات ابتدایی دستگاه نمایش داده می شود.

تنظیمات پارامترهای شبکه:

- HTTP port / IP address (به صورت پیش فرض ۸۰)
- Network mask
- Gateway IP address مربوط به شبکه داخلی
- نام دستگاه (اختیاری)

با کلیک بر روی Apply changes تنظیمات ذخیره می شوند.

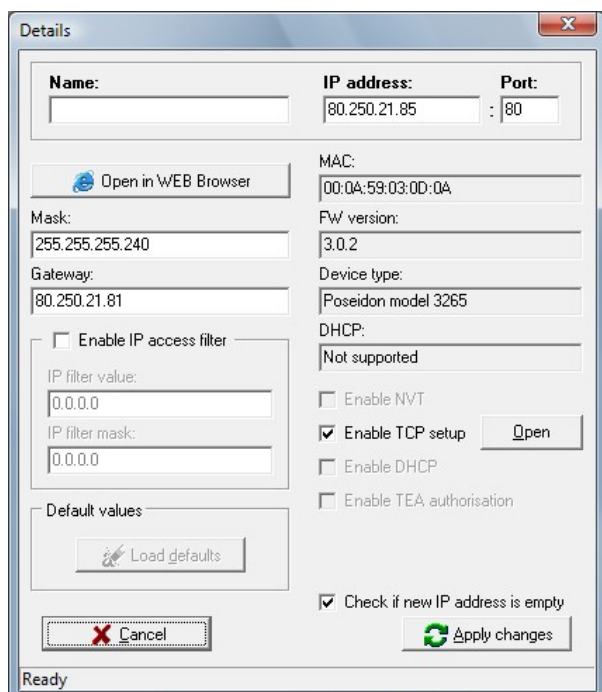
تنظیمات پیش فرض کارخانه:

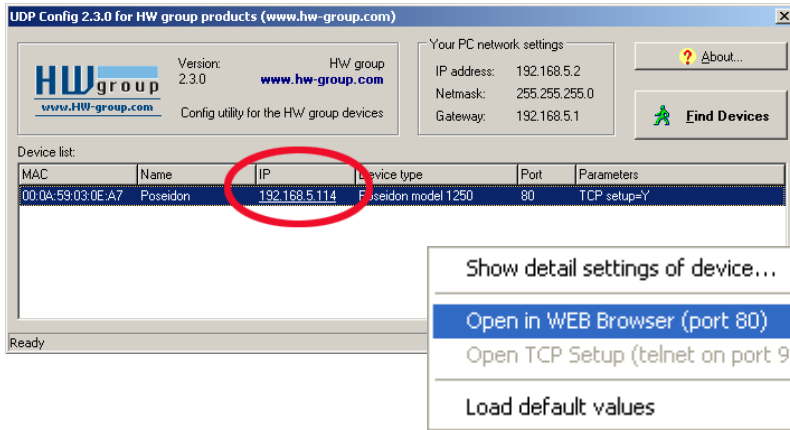
• روش نرم افزاری :

با انتخاب MAC address دستگاه توسط کلیک سمت راست موس و به مدت ۶۰ ثانیه تمامی تنظیمات دستگاه به حالت پیش فرض کارخانه تبدیل می شود.

• روش سخت افزاری :

با قطع منبع تغذیه دستگاه و اتصال جامپر داخل دستگاه در نزدیکی پورت RJ11 و اتصال منبع تغذیه به مدت ۱۵ ثانیه و سپس قطع مجدد منبع تغذیه تنظیمات دستگاه به حالت پیش فرض کارخانه تبدیل می شود.





۳)رابط تحت وب :

- مشاهده رابط تحت وب دستگاه:
 - وارد کردن آدرس IP دستگاه در مرورگر وب.
 - کلیک کردن بر روی IP دستگاه در نرم افزار UDP Config
 - کلیک کردن بر روی underlined IP در UDP SETUP
- نمایش مقادیر ورودی و خروجی های دستگاه در رابط تحت وب.
- با کلیک کردن بر روی لینک "Graphic Flash SETUP" رابط (Flash Setup) تنظیمات دستگاه اجرا می شود.

IP آدرس دستگاه

تنظیمات IP Address و DHCP

تنظیمات ارسال کننده ایمیل

تنظیمات مربوط به سنسورها

Base Information	
Device Name	HWg-STE
Time	01:07:29
Date	14.07.2009

Sensors			
State	Name	Type	Current Value
✓	Sensor 1	Temp.	28.1 °C

نمایش حالت سنسور

نمایش مقدار سنسور

HWg-STE

[Home](#) | [General Setup](#) | [SNMP](#) | [Email](#) | [Time](#) | [Sensors](#) | [System](#)

نام دستگاه
سهولت در تشخیص دستگاه در ایمیل و SNMP

General Setup

Base		
Name	Value	Description
Device Name	HWg-STE	0 to 16 characters
WWW Info Text	HWg-STE:For more information try www.hw-group.com	
Temperature unit	Celsius	Celsius/Fahrenheit/Kelvin

Save

مشخصات جزئیات تماس
به عنوان مثال:
ارتباط با مدیر شبکه

واحد اندازه گیری درجه حرارت جهت
نمایش در ایمیل و رابط کاربری دستگاه

Network		
Name	Value	Description
DHCP	<input type="checkbox"/>	DHCP Enable/Disable
IP Address	192.168.12.103	A.B.C.D
Network Mask	255.255.252.0	A.B.C.D
Gateway	192.168.12.1	A.B.C.D
DNS Primary	192.168.1.253	A.B.C.D
DNS Secondary		A.B.C.D
HTTP Port	80	Default 80

Save

رمز عبور جهت دسترسی به پیکربندی دستگاه

Security: Device Admin		
Name	Value	Description
Username		Admin username/password for device configuration changes [0 to 16 characters]
Password		

Save

HWg-STE:For more information try www.hw-group.com

HWg-STE

پورت برای استفاده از SNMP

[Home](#) | [General Setup](#) | [SNMP](#) | [Email](#) | [Time](#) | [Sensors](#) | [System](#)

SNMP

شناسایی دستگاه در
برابر با اسم دستگاه

General SNMP Settings		
Name	Value	Description
System Name	HWg-STE	0 to 16 characters
System Location		0 to 16 characters
System Contact	HWg-STE:For more information try http://www.hw-group.com	
SNMP port	161	Default port 161

SNMP Access		
Community	Read	Enable
public	<input checked="" type="checkbox"/>	<input checked="" type="checkbox"/>
private	<input checked="" type="checkbox"/>	<input type="checkbox"/>

Save

HWg-STE:For more information try www.hw-group.com

HWg-STE

SMTP سرور جهت ارسال ایمیل

[Home](#) | [General Setup](#) | [SNMP](#) | [Email](#) | [Time](#) | [Sensors](#) | [System](#)

Email

Email Settings		
Name	Value	Description
SMTP Server	some.smtp.server	IP Address or DNS Name
SMTP Port	25	Default 25
Authentication	<input type="checkbox"/>	Enable/Disable
Username		0 to 32 characters
Password		0 to 32 characters
FROM	user@domain.com	Device email address
Subject	subject	Beginning of email subject
TO	recipient@domain.com	Email Recipient
CC		Email Copy

Save

Send Test Email

Test

ارسال ایمیل جهت تست تنظیمات
انجام شدهHWg-STE:For more information try www.hw-group.com

HWg-STE

[Home](#) | [General Setup](#) | [SNMP](#) | [Email](#) | [Time](#) | [Sensors](#) | [System](#)

Time

SNTP Setup		
Name	Value	Description
SNTP Server	<input type="text" value="time.nist.gov"/>	IP Address or DNS Name
Time Zone	<input type="text" value="+1"/>	Number -12 ... +13
Summertime	<input checked="" type="checkbox"/>	last Sun Mar 2:00 - last Sun Oct 2:00
Interval	<input type="text" value="1h"/>	Sync period: Off/1h/24h

Save

SNTP synchronize	
<input type="button" value="Sync"/>	

Time Setup						
Name	Value			Description		
Time	<input type="text" value="01"/>	:	<input type="text" value="18"/>	:	<input type="text" value="24"/>	hh:mm
Date	<input type="text" value="01"/>	.	<input type="text" value="01"/>	.	<input type="text" value="1970"/>	DD.MM.YYYY

Save

HWg-STE:For more information try www.hw-group.com

HWg-STE

[Home](#) | [General Setup](#) | [SNMP](#) | [Email](#) | [Time](#) | [Sensors](#) | [System](#)

Sensors

Sensor list									
State	ID	Type	Name	Current Value	Save Range	Hysteresis	Email	Sensor Serial Code	Del.
<input checked="" type="checkbox"/>	1	Temp.	<input type="text" value="Sensor 1"/>	32.5 °C	<input type="text" value="10.0"/> ~ <input type="text" value="60.0"/>	<input type="text" value="0.0"/>	<input type="checkbox"/>	28edc7bf010000ae	<input type="button" value="delete all"/>

Save

Find Sensors

HWg-STE:For more information try www.hw-group.com

حذف سنسورهای موجود از داخل لیست

جستجوی خودکار سنسورهای متصل به دستگاه

Find Sensors

HWg-STE

[Home](#) | [Graph](#) | [General Setup](#) | [SNMP](#) | [Email](#) | [Time](#) | [Sensors](#) | [System](#)

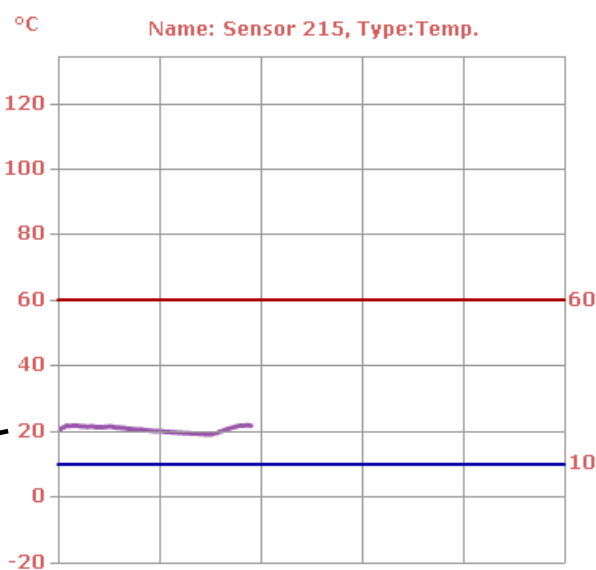
Graph

Graph Setup		
Name	Value	Description
Graph source	Sensor 215	
Period	900 [s]	Time in Second, 0 = Disabled

Save & Clear

انتخاب سنسور، مقادیر ذخیره شده در RAM

مقدار دوره زمانی برای نمایش گراف



نمودار مقادیر سنسور
نمایش مقدار و زمان با استفاده از
مکان نمای موس

رنج تعریف شده برای سنسور

The next reload in 890 seconds.

HWg-STE:For more information try www.hw-group.com

HWg-STE

[Home](#) | [General Setup](#) | [SNMP](#) | [Email](#) | [Time](#) | [Sensors](#) | [System](#)

فهرست متغیرهای مورد نیاز SNMP

System

Download	
Description	File
Backup configuration	HWg-STE_Config.bin
Online values in XML	values.xml
SNMP MIB Table	HWg-STE.mib
TXT list of common SNMP OIDs	HWg-STE_OID.txt

System	
Name	Value
Version	1.0.0
Compile time	Jun 22 2009, 12:40:28
Build	6475
Vendor ID	0
UpTime	23 min
Upload Firmware or Configuration	<input type="text"/> <input type="button" value="Procházet..."/> <input type="button" value="Upload"/>

به روز رسانی نرم افزار دستگاه

Factory Default	System Restart
<input type="button" value="Default"/>	<input type="button" value="Restart"/>

HWg-STE: For more information try www.hw-group.com

- **Ethernet:** RJ45 – 10/100 BASE-T
- **2 sensor inputs:** RJ11 ports for connecting 1-Wire sensors (temperature, humidity...)
- **"SET" jumper:** configuration jumper to restore factory defaults
- **Device features**
 - **Alarms** by e-mail when a threshold is exceeded
 - **Remote monitoring** of input states and the temperature sensor
- **Power supply**
 - **HWg-STE:** +5V / 250 mA
 - **HWg-STE PoE:** +5V / 250 mA (adaptor) or **PoE IEEE 802.3af** (Power over Ethernet)
- **Dimensions:** 65 x 80 x 30 [mm]
- **LED indicators in the RJ45 connector**
 - Green: Power / Status
 - Rapid flashing: DHCP network configuration in progress
 - Slow flashing: A sensor is in alarm
 - Orange: Link & Activity

ETHERNET	
Interface	RJ45 (10/100BASE-T) – Compatible with 10Mbps and 100Mbps networks
Supported protocols	IP: ARP, TCP/IP (HTTP, SNTP, SMTP), UDP/IP (SNMP)
SNMP compatibility	Ver:1.00 compatible, some parts of the ver 2.0 implemented
SENSORS	
Port / connector	S1, S2 / RJ11 (1-Wire Bus)
Type	HWg original accessories
Sensors	Up to 2 sensors in total
Sensors distance	Up to 60m total bus length with one or two sensors
POWER input	
Power supply	POWER 5V / 250 mA
Connector	Jack Ø3.5 x 1.35 / 10 [mm]
PoE (Power over Ethernet)	RJ45 - IEEE 802.3af (for HWg-STE PoE only)
LED Status indicators	
POWER / status	Green - power OK (status = DHCP/Local alarm)
LINK & Activity	Yellow - Ethernet connectivity
JUMPER	
SET	Load defaults: Power-on with jumper ON for 15 seconds, switch off and remove jumper
Other parameters	
Operating	-10 to +60 °C (+14 to +140 °F)
Dimensions / Weight	65 x 80 x 30 [mm] / 500 g
EMC	FCC Part 15, Class B, CE - EN 55022, EN 55024, EN 61000